

MANUAL DE INSTALAÇÃO

CELL CHURCH 9

Versão Standard e Enterprise

Revisão 1.1 – 08/10/2010

ÍNDICE

1 – Instalação do Sistema	2
2 - Entrando no Sistema	10
3. Visão Geral do Sistema	11
3.1. A Área de Trabalho do CellChurch 9	11
3.2 - Localizando e Filtrando Informações Nos Cadastros	12
3.3 – Filtrando e Emitindo Relatórios	13
3.4 - Como Funciona O Sistema	14
4. SOLICITAÇÃO DE ACESSO	15
4.1 Cadastro Para Solicitação De Acesso	15
5. PASTOR PRESIDENTE	16
5.1 Árvore	16
5.2 Controle GD	17
5.3 Resumo de Frequência do GD	18
6. PASTOR DE REDE	18
6.1 Cadastro da Rede	18
6.2 Árvore	20
6.3 Controle GD	21
6.4 Organograma	22
6.5 RELATÓRIOS / GRÁFICOS	23
7. COORDERNADOR DE ÁREA	24
7.1 Cadastro da Área	24
7.2 Árvore	25
7.3 Controle GD	26
7.4 Organograma	27
7.5 RELATÓRIOS / GRÁFICOS	28
8. DISCIPULADOR DE SETOR	29
8.1 Cadastro do Setor	29
8.2 Árvore	30
8.3 Controle GD	31
8.4 Organograma	32
8.5 Multiplicar	33
8.6 RELATÓRIOS / GRÁFICOS	35
9. LÍDER DE CÉLULA	36
9.1 CADASTRANDO SUA CÉLULA	36
9.2 INCLUINDO NOVO MEMBRO	37
9.3 INCLUINDO NOVO FREQUENTADOR	38
9.4 INCLUINDO NOVO VISITANTE	39
9.5 EXCLUINDO OU EDITANDO UM MEMBRO, FREQUENTADOR OU VISITANTE	39
9.6 LANÇANDO O RELATÓRIO DE PRESENÇA DAS REUNIÕES	40
9.7 LANÇAMENTO DAS DEMAIS REUNIÕES DO MÊS	41
9.8 RELATÓRIOS	42
10. CONSOLIDAÇÃO	43
10.1 Cad. E Acompanhamento	43
10.2 Rel. Consolidados	44
11. Secretaria -	45
11.1 – Cadastro da Sede	45
11.2 - Cadastro das Regionais	47
11.3 - Cadastro das Congregações	48
11.4 - Relatórios das Congregações	49
11.5 - Excluir Congregação	50
11.6 – Cadastro de Cargos Eclesiásticos e Funções	50
11.7 – Cadastro das Situações	51
11.8 - Cadastro de Membros – 3 Passos Simples	51

12. ESCOLA DE LÍDERES	53
12.1 Matrícula	53
12.2 Cursos	54
12.3 Matérias	55
12.4 Professores	55
12.4 Classes	56
12.5 Gerar Grade	56
12.6 Editar Grade	57
12.7 Controle de Notas	57
12.8 Editar Crt. Notas	58
12.9 RELATÓRIOS	58
13. ENCONTROS	59
13.1 Encontros	59
13.2 Encontristras	60
13.3 Inscrições	61
13.4 Tipos de Encontros	63
13.5 Palestras	63
13.6 Palestrantes	64
13.7 RELATÓRIOS	64
14. DEPTO. INFANTIL	65
14.1 Apres. Crianças	65
14.2 Crianças	66
14.3 Grupos	67
14.4 Classes	67
14.5 Salas	68
14.6 Relatório/ Etiqueta	68
15 - Financeiro	69
15.1 - Cadastrar as Contas de Crédito e Débito (Plano de Contas)	69
15.2 - Para Cadastrar A Entidades Financeiras (Caixas)	70
15.3 - Criar o Mês e Implantar o Saldo Anterior de cada Caixa Criado.	71
15.4 – Selecionar Mês, Digitar as Entradas, Saídas e Contas a Pagar	72
15.4.3 - Informando as Saídas	74
15.4.4 – Contas a Pagar	76
15.4.5 - Fazer o Fechamento do Mês	78
15.4.6 - Relatórios do Financeiro	79
16 – Escola Bíblica	83
16.1 – Cadastro de Alunos	83
16.2 – Cadastro de Professores	84
16.3 – Cadastro de Classes	85
17 - Patrimônio	86
17.1 - Cadastro de Patrimônios.	86
17.2 - Cadastro de Imóveis	87
17.3 - Relatório de Inventário	90
18. SEGURANÇA	91
18.1 Usuários	91
18.2 Grupos de Acesso	92
18.3 Solicitações de Usuários	92
18.4 Em caso de células, áreas, redes ou setores já antes cadastrados no sistema	94
19. RELATÓRIOS ADMINISTRATIVOS	95
20 - Utilitários	95
20.1 – Configuração	95
20.2 – Newsletter	96

1 –Instalação do Sistema

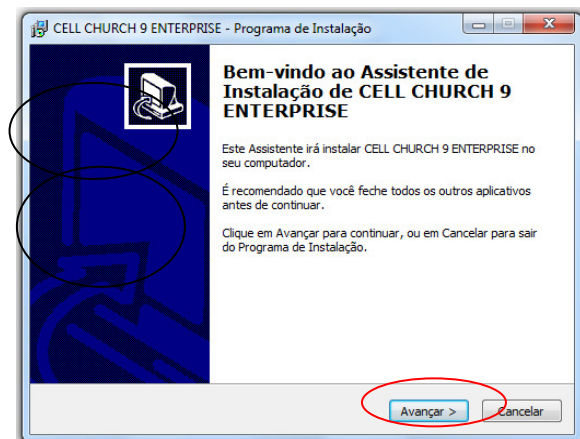
Por Favor leia este manual antes de instalar o programa.

O MANUAL DE OPERAÇÃO do sistema no formato PDF e Word está dentro do CD (D:\MANUAL)

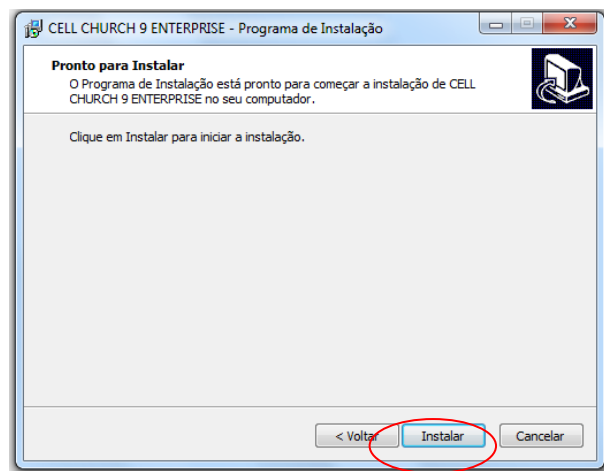
1.1.- Siga estes passos para instalar o sistema

1.1.1 – Clique Menu Iniciar/Executar, digite D:\CellChurch_9_Enterprise.exe SE SUA VERSÃO for CELL CHURCH 9.0 ENTERPRISE e digite D:\ CellChurch_9_Standard.exe se for CELL CHURCH 9.0 STANDARD e pressione ENTER

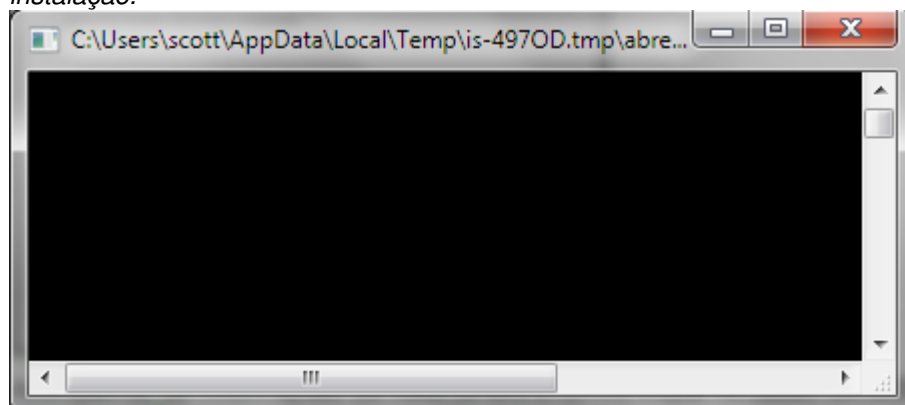
1.1.2 – Quando aparecer a tela abaixo, apenas clique no botão AVANÇAR, para iniciar a instalação. .



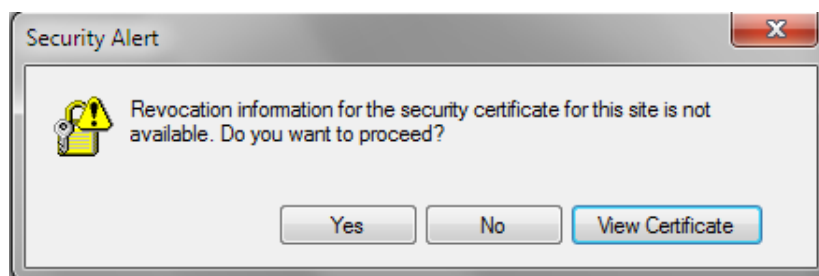
1.1.3 – A seguir clique no botão Instalar



Acompanhe as informações de cada janela e nunca clique no botão CANCELAR, mesmo que aparente que a instalação esteja travada. Vai aparecer várias **janelas com fundo escuro** como esta abaixo, **NÃO FECHÉ** essas janelas, deixe-as pelo tempo que for necessário abertas que o próprio instalador irá fechá-las no final da instalação.



Se a pergunta abaixo for exibida clique em  para prosseguir.



Usuários da de versões anteriores

Upgrade de Banco de Dados

Transferência de Fotos

Durante o processo de instalação o sistema irá verificar se você possui algum banco de dados ou fotos na pasta c:\church usadas em versões anteriores. Caso ele localize irá MIGRAR todos os dados, inclusive fotos para o novo sistema.

Obs: O programa de instalação contém um pacote grande de aplicativos a serem instalados. Por este motivo a instalação poderá ser DEMORADA EM VIRTUDE de ter que instalar e configurar cada membro do pacote (Obs.: Você não precisará instalar nada além deste pacote).

Os componentes do Pacote a serem instalados são:

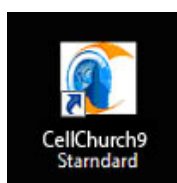
- JAVA
- PHP
- MYSQL
- APACHE
- CELLCHURCH9

1.1.4 – Quando estiver finalizado a instalação acima, REINICIE SEU COMPUTADOR.

1.1.5 – Após reiniciar o computador para entrar no sistema clique no ícone do atalho criado na sua área de trabalho, conforme o tipo de versão que você instalou.



CELL CHURCH 9.0 – Enterprise



CELL CHURCH 9.0 – Standard

1.2 - Licença para Liberação do Programa

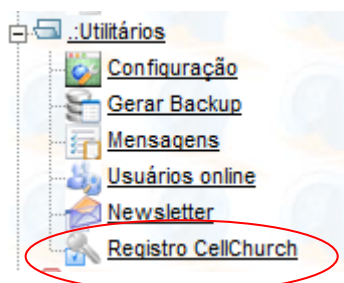
A versão DEMO possui uma limitação na sua chave de 20 cadastros. Mas quando você efetuar a compra ou licenciamento, sua chave será trocada para outra conforme o plano combinado com nosso depto. Comercial.

Se você já comprou o sistema, você deve trocar a chave padrão pela nova chave informada. Se você solicitou demonstração, esta cópia é válida apenas para 20 cadastros, portanto você poderá o sistema para cadastrar apenas 20 cadastros.

Obs. Não altere o relógio depois da instalação, isso diminuirá a vida útil da cópia e talvez o sistema pare de funcionar.

Retorno Chave de Registro – Quando você receber o número da chave você deve entrar no menu Utilitários\Registro CellChurch e digitá-lo no campo Chave de Registro e clicar no botão Registrar.

(Só existe essa forma de registro, se você for submetido a outra forma de registro diferente desta é porquê sua cópia é ilegal).



Registro do CellChurch	
Chave de Registro	
Número Serial do ChurchWeb *	
HkXOZSBiz1BYV5BODurwDkBV5X7VEXGVQJmH9B/Z1BeZMB/VgBYZSreV5XKZuB/D9JK	
Validade	
Esta chave é válida até: 2011-04-11 Licenciado para 981 usuários	
<input type="button" value="Registrar"/> <input type="button" value="Zair"/>	

1.3 - Instalação em Rede.

Instruções passo a passo de como instalar em rede:

1.3.1 - Instalação no Servidor

1.3.1.1- Escolha um computador que tenha a melhor configuração (veja Configuração) qual máquina será o servidor

1.3.1.2- Faça a instalação do sistema normalmente (**Item 1.1 deste manual**)

1.3.2 - Instalação na Estação

1.3.2.1 - Na estação você NÃO NECESSITA INSTALAR NADA DO SISTEMA, faça a instalação do sistema APENAS NO SERVIDOR (**Item 1.4 deste manual**).

1.3.2.2 – Para entrar no sistema a partir de qualquer estação de trabalho, basta que o computador que esteja ligado em rede, para isso siga os passos a seguir:

Entrando no sistema pela primeira vez

Para entrar no sistema você precisa ter no seu computador um browser (praticamente todos os computadores já tem instalado), mas conhecido como navegador, tais como MS-Internet Explorer, Mozilla Firefox, Google Chrome, etc.

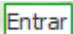
Chame o seu navegador e digite no campo onde se informa a URL ou Endereço conforme exibido na janela abaixo, a localização do sistema no seu servidor.

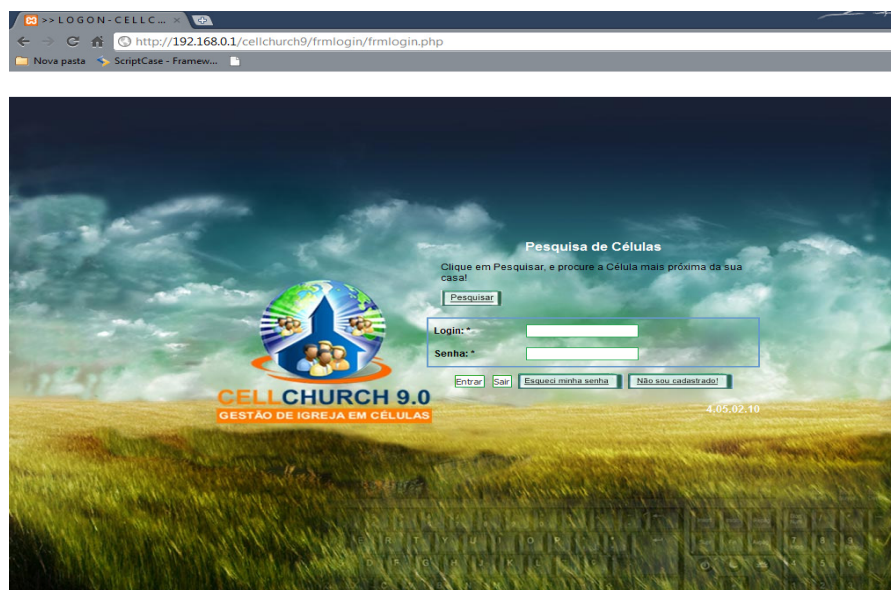
Então se o nome do seu servidor é “**SERVIDOR**”, o endereço a ser digitado deverá ser:

<http://SERVIDOR/cellchurch9/frmllogin/frmllogin.php>

Ou se o endereço for o IP fornecido pelo seu administrador da rede for “**192.168.0.1**”

<http://192.168.0.1/cellchurch9/frmllogin/frmllogin.php>

Após informar o endereço pressione enter, aguarde a janela de LOGIN E SENHA serem exibidos. Informe o seguinte Login (conforme “tabela de acesso” abaixo – você poderá modificar os nomes de usuários e senhas e criar novos usuários) clique no botão  “Entrar”.



No Firefox e outros navegadores siga as mesmas instruções dadas acima.

1.4 - Tabela de Acesso

Tabela de Acesso padrão para usuários do cellchurch9 (atenção: logo após a instalação altere as senhas e ser for usuário das versões anteriores, recrie seus acessos antes de liberar o uso do sistema na sua rede).

Tipo	Usuário	Senha
Administrador	Adm	adm
Secretaria	Secretario	secretario
Financeiro	Tesoureiro	tesoureiro
Encontros	Encontros	encontros
EBD	Ebd	ebd
Líder de Célula	Celula	celula
Coordenador	Area	area
Pastor de Rede	Rede	rede
Pr. Presidente	Presidente	presidente
Discipulador	Setor	setor
Escola de Líderes	Lideres	lideres

Obs.: A sua senha poderá ser modificada na primeira vez que você entrar no sistema.
O seu tipo de acesso será determinado pelo grupo que você faz parte no sistema.

Criação dos Atalhos nas Estações.

Crie o atalho no desktop da sua máquina apontando para o endereço do servidor, conforme o tipo da sua versão abaixo:



<http://SERVIDOR/cellchurch9/frmlogin/frmlogin.php>

1.5) FAQ - PERGUNTAS E RESPOSTAS MAIS FREQUENTES

1 – Quais os requisitos para instalação ou uso do sistema?

REQUISITOS DE HARDWARE E SOFTWARE para Cliente

Requisitos de Hardware

Processador - ATHLON, Pentium , Core2duo, Core2 Quad, Core2 Extreme, Core I7.

Memória (Mínima) – 512mb

HD – (mínimo necessário. Porque o sistema não instala no cliente, com exceção quanto a própria máquina exercer o papel de cliente e servidor ao mesmo tempo).

Sistema Operacional

Linux – MacOS - IBM (consulte manual a parte de instalação)

Windows 98/ME/2000/XP/VISTA/SEVEN

Internet Explorer, Firefox, Google Chrome.

REQUISITOS DE HARDWARE E SOFTWARE para Servidor

Core2duo

QuadCore

Xeon

Opteron

Memória – Entre 2 e 8GB (vai depender da quantidade de usuários)

HD – 360gb a 1Tb

Sistema Operacional

Linux – MacOS - IBM (consulte manual a parte de instalação)

Família Windows Server (qualquer versão)

Internet Explorer, Firefox, Google Chrome.

2 – O programa funciona em computador isolado no modo stand-alone?

R = Sim (não confunda com replicação e sincronização – isso significa que você poderá instalar e usar o sistema normalmente desconectado da rede mas sem replicar ou sincronizar). Nós só recomendamos usar desta forma se você não tiver uma rede ou um servidor na internet e somente uma pessoa vai usar o sistema. Caso contrário você deve instalar o sistema em um servidor na rede ou na internet porque neste caso todos os usuários dos departamentos serão beneficiados e não apenas uma pessoa.

3 – O programa funciona em rede?

R = Sim

4 – O programa funciona na internet?

R = Sim - Você pode usar um servidor próprio com IP Fixo, IP Dinâmico(ddns, no-ip) ou Servidor Externo, Etc.

4 – O programa funciona numa Intranet?

R = Sim - Basta inserir no site o link apontando para o servidor da igreja (configurar seu roteador ou firewall permitindo o acesso ao IP Fixo do servidor da igreja) ou ao servidor de terceiros. Caso sua igreja não tenha IP Fixo, poderá usar um IP Dinâmico e através de DDNS fazer o acesso ao sistema.

5 – O programa é multiusuário (várias pessoas podem trabalhar e cadastrar ao mesmo tempo sem ter problema de duplicar códigos ou nomes)?

R = Sim

6 – O Código do membro é manual (ou seja eu devo digitar) ou é automático gerado pelo próprio sistema?

R = Gerado pelo próprio sistema para permitir que seja multiusuário e não haja duplicidade de códigos entre vários usuários cadastrando.

7 – É possível usar o sistema por mais de um usuário ou computador?

R= Sim, a sua chave de registro vem especificando quantos usuários ou computadores poderão usar ao mesmo tempo, neste caso, basta que você tenha instalado o sistema em um servidor local ou servidor da internet e fornecer o endereço de acesso para todos os usuários/computadores que você deseja que acessem o sistema. Consulte o seu contrato para saber quantos usuários podem usar o sistema ao mesmo tempo.

8 - É possível trabalhar com os dados de vários membros de várias igrejas num único sistema?

R= Sim.

9 – O sistema tem limite de cadastros de membros?

R= Sim. Depende do tipo de chave de registro que você adquiriu. **Existe 2 tipos de chaves, chave por limite de “cadastros” e chave por limite de “usuários/computadores”.**

10. Como fazer backup ou cópia do banco de dados do sistema ?

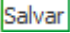
R= Vá no menu Utilitários\Gerar Backup. LEIA O MANUAL DE USUÁRIO DO PROGRAMA QUE ACOMPANHA O SISTEMA PARA EFETUAR BACKUP.

Importante: Faça sempre uma cópia do seu banco de dados para outro computador, para garantir segurança adicional em caso de pane na mídia, duplique a cópia.

11 - O que fazer se o sistema sair inesperadamente?

R= Quando ocorrer isso é porque o seu sistema operacional percebeu um erro no seu navegador e aborta. Basta chamar CLICAR NO ATALHO do sistema novamente e continuar trabalhando.

12 - O que eu estiver digitado na tela no momento que o sistema travar ou meu computador parar de funcionar vou perder?

R= Se você já tiver clicado no botão  você não perderá os dados digitados.

13 - Vou ter direito a baixar atualizações periódicas da Internet?

R= Se for um usuário com contrato de suporte e atualizações SIM, caso contrário NÃO.

14 - O que é taxa ou assinatura anual ou mensal do suporte e atualizações?

R= É uma taxa cobrada dando ao usuário direito a ter suporte, atualizações e/ou manutenção do programa (consulte o seu contrato).

15 – O que é Chave de Registro?

R= É um código utilizado para registrar uma cópia de programa. No caso do nosso ele possui 2 tipos de chaves. **Chave por limite de “cadastros” e chave por “limite de usuários/computadores”.**

16 – Qual a diferença entre Versão Standard e Enterprise?

R = Versão Standard possui menos módulos que a versão Enterprise, que é a versão contendo tudo que o sistema faz. Verifique no site o conteúdo de cada uma delas ou com nosso depto. Comercial.

Sugestões e comentários escreva ou ligue para:

CHURCH SOFTWARE

Rua Godói Colaço 533 - Brooklin. CEP 04582-030 São Paulo - SP

Atendimento no horário comercial:

PABX 5535-5176

www.church.com.br ou www.dm10.com.br

dm10@dm10.com.br

E-mail suporte: suporte@dm10.com.br

Messenger: suportedm10@hotmail.com e suportechurch@hotmail.com